

# WPLYW FUNDUSZY UNIJNYCH NA FINANSE JEDNOSTEK SAMORZĄDU TERYTORIALNEGO NA PRZYKŁADZIE POWIATU GOLENIOWSKIEGO

ZBIGNIEW MAZUR

## Streszczenie

*Utworzone, w ramach reformy ustroju terytorialnego z 1998 r., powiaty funkcjonują w Polsce jako jednostki samorządu terytorialnego od 1 stycznia 1999 r. Wprowadzenie trójszczeblowej struktury samorządu terytorialnego wiązało się z koniecznością rekonstrukcji systemu finansów jednostek samorządowych. Podstawę prawną zrekonstruowanego systemu finansów samorządowych stanowiły Konstytucja RP, Europejska Karta Samorządu Terytorialnego, ustawa o finansach publicznych, ustawa o dochodach jednostek samorządu terytorialnego oraz ustawa o samorządzie powiatowym. Analiza sprawozdań z wykonania budżetów Powiatu Goleniowskiego wykazała, że pozyskiwanie środków z budżetu UE znacząco wpłynęło zarówno na wielkość dochodów jak i wydatków w obszarach objętych wsparciem oraz pozytywnie oddziaływało na wskaźnik długu publicznego. W następnym latach należy wykreować, w strukturze organizacyjnej powiatu, odpowiednie mechanizmy umożliwiające zwiększoną absorpcję środków z budżetu Unii Europejskiej. Celem niniejszego artykułu jest próba ukazania bezpośredniego wpływu pozyskanych przez Powiat Goleniowski środków z funduszy unijnych na jego sytuację finansową oraz zmianę struktury dochodów tego typu jednostek.*

**Słowa kluczowe:** jednostki samorządu terytorialnego, finanse publiczne, dochody, fundusze unijne

## 1. Wprowadzenie

Utworzone, w ramach reformy ustroju terytorialnego z 1998 r., powiaty funkcjonują w Polsce jako jednostki samorządu terytorialnego (JST) od 1 stycznia 1999 r. Finanse powiatów stanowią integralną część publicznego systemu finansowego, regulującego procesy związane z gromadzeniem i redystrybucją środków publicznych, a w szczególności: pobieraniem i gromadzeniem dochodów oraz wydatkowaniem środków publicznych, finansowaniem deficytu, zaciąganiem zobowiązań angażujących środki publiczne, zarządzaniem środkami publicznymi oraz zarządzaniem długiem publicznym. Finanse powiatów można zatem określić jako zasoby i środki pieniężne oraz operacje finansowe, polegające na gromadzeniu (dochodów własnych, subwencji, dotacji z budżetu państwa, funduszy celowych i innych JST oraz przychodów) a także dokonywaniu wydatków i rozchodów w celu sfinansowania zadań własnych i zleconych im przez państwo lub inne JST [Chojna-Duch 2001].

Wprowadzenie trójszczeblowej struktury samorządu terytorialnego wiązało się z koniecznością rekonstrukcji systemu finansów jednostek samorządowych. Podstawę prawną

zrekonstruowanego systemu finansów samorządowych stanowiły Konstytucja RP<sup>1</sup>, Europejska Karta Samorządu Terytorialnego<sup>2</sup>, ustawa o finansach publicznych, ustawa o dochodach jednostek samorządu terytorialnego oraz ustawa z dnia 5 czerwca 1998 r. o samorządzie powiatowym<sup>3</sup>.

Istotnym elementem niezależności i samodzielności powiatów jako JST jest ich samodzielność finansowa. Udział w dochodach publicznych na poziomie odpowiednim do przypadających im zadań gwarantuje JST Konstytucja RP. Źródła dochodów powiatów, podobnie jak innych JST, w sposób szczegółowy określają ustawy ustrojowe, gdyż takie przyjęto rozwiązanie w Konstytucji.

Zapis art. 167 Konstytucji RP odpowiada zaleceniom zawartym w Europejskiej Karcie Samorządu Terytorialnego. Dokument ten, ratyfikowany przez Polskę 26 kwietnia 1993 r., zawiera swoisty katalog podstawowych, a zarazem wzorcowych zasad, według których należy kształtować system gospodarki finansowej społeczności lokalnych [Wójtowicz 2003].

Rozwinięciem dyspozycji zawartej w art. 167 Konstytucji RP, w latach 1999–2003 była ustawa z dnia 26 listopada 1998 r. o dochodach jednostek samorządu terytorialnego w latach 1999–2000<sup>4</sup>, która regulowała takie zagadnienia jak:

- źródła dochodów jednostek samorządu terytorialnego;
- zasady ustalania subwencji ogólnych dla tego typu jednostek;
- zasady i tryb przekazywania jednostkom samorządu terytorialnego subwencji ogólnych;
- zasady i tryb udzielania dotacji celowych jednostkom samorządu terytorialnego.

W ustawie tej dokonano podziału dochodów jednostek samorządu terytorialnego na obligatoryjne i fakultatywne. Do dochodów obligatoryjnych powiatów zaliczała ona:

- udział, w wysokości 1% wpływów, ze stanowiącego dochód budżetu państwa podatku dochodowego od osób fizycznych, zamieszkałych na terenie powiatu;
- subwencję ogólną;
- dochody uzyskiwane przez jednostki budżetowe powiatu oraz wpłaty od zakładów budżetowych i gospodarstw pomocniczych jednostek budżetowych powiatu;
- dotacje celowe z budżetu państwa na realizację zadań służ, inspekcji i straży, o których mowa w ustawie o samorządzie powiatowym;
- dotacje celowe z budżetu państwa na zadania z zakresu administracji rządowej wykonywane przez powiat na podstawie odrębnych ustaw;
- dotacje celowe z budżetu państwa na finansowanie zadań własnych powiatu;
- odsetki od środków finansowych powiatu gromadzonych na rachunkach bankowych;
- dochody z majątku powiatu.

Dochodami fakultatywnymi powiatów mogły być:

- dotacje celowe na dofinansowanie zadań własnych powiatu;
- dotacje celowe z budżetu państwa na usuwanie bezpośrednich zagrożeń dla bezpieczeństwa i porządku publicznego;
- dotacje z funduszy celowych;

---

<sup>1</sup> Konstytucja Rzeczypospolitej Polskiej z dnia 2 kwietnia 1997 r., Dz. U. z 1997 r. nr 78, poz. 483 z późn. zm.

<sup>2</sup> Europejska Karta Samorządu Terytorialnego, sporządzona dnia 15 października 1985 r., Dz. U. z 1994 r. nr 124, poz. 607.

<sup>3</sup> Dz. U. z 1998 r., Nr 91, poz. 578 z późn. zm.

<sup>4</sup> Dz. U. z 1998 r. Nr 150, poz. 983 z późn. zm. Okres funkcjonowania tej ustawy, podobnie jak i tytuł zmieniano trzykrotnie i ostatecznie zakończyła swe funkcjonowanie 1.01.2004 r. jako ustawa o dochodach jednostek samorządu terytorialnego w latach 1999–2003.

- dotacje celowe na zadania realizowane przez powiat na podstawie z organami administracji rządowej lub z innymi jednostkami samorządu terytorialnego;
- spadki, zapisy i darowizny;
- odsetki od pożyczek udzielonych przez powiat;
- odsetki od nieterminowo przekazanych należności stanowiących dochody powiatu;
- odsetki i dywidendy od kapitału wniesionego do spółek;
- dochody z kar pieniężnych i grzywien określonych odrębnymi przepisami;
- inne dochody należne powiatowi na podstawie odrębnych przepisów.

Ustawa ta, która początkowo miała obowiązywać przez dwa lata, ostatecznie funkcjonowała przez lat pięć. Sytuacja taka stwarzała sytuację niepewności co do systemu dochodów samorządu (w tym powiatowego) w kolejnych latach, gdyż obowiązywanie ustawy przedłużano pod koniec kolejnego roku jej obowiązywania, prowadząc jednocześnie prace nad nową ustawą, tworząc stan niepewności jakie rozstrzygnięcie ustawowe ostatecznie zapadną [Kornberger-Sokołowska 2002].

W 2004 r. ustawę tę zastąpiła uchwalona 13 listopada 2003 r. ustawa o dochodach jednostek samorządu terytorialnego<sup>5</sup>. Dokonano w niej istotnej zmiany prawnej systemu finansowego jednostek samorządu terytorialnego a w szesnastu innych ustawach dokonano zmian w zakresie realizowanych przez nie zadań. Ustawa ta do dochodów własnych powiatu zaliczyła:

- wpływy z opłat, stanowiących dochody powiatu, uiszczanych na podstawie odrębnych przepisów;
- dochody uzyskiwane przez powiatowe jednostki budżetowe oraz wpłaty od powiatowych zakładów budżetowych i gospodarstw pomocniczych powiatowych jednostek budżetowych (od dnia 1.01.2011 r. w brzmieniu: dochody uzyskiwane przez powiatowe jednostki budżetowe oraz wpłaty od powiatowych zakładów budżetowych);
- dochody z majątku powiatu;
- spadki, zapisy i darowizny na rzecz powiatu;
- dochody z kar pieniężnych i grzywien określonych w odrębnych przepisach;
- 5,0% dochodów uzyskiwanych na rzecz budżetu państwa w związku z realizacją zadań z zakresu administracji rządowej oraz innych zadań zleconych ustawami, o ile odrębne przepisy nie stanowią inaczej;
- odsetki od pożyczek udzielanych przez powiat, o ile odrębne przepisy nie stanowią inaczej;
- dotacje z budżetów innych JST;
- inne dochody należne powiatowi na podstawie odrębnych przepisów;
- udziału we wpływach z podatku dochodowego od osób fizycznych, od podatników tego podatku zamieszkałych na obszarze powiatu wynosi 10,25%;
- udziału we wpływach z podatku dochodowego od osób prawnych, od podatników tego podatku, posiadających siedzibę na obszarze powiatu, wynosi 1,40%

Efektom wprowadzonych zmian było również przekazanie samorządom powiatowym dużej części zadań, które poprzednio pozostawały w gestii administracji rządowej, a które były wykonywane przez JST jako zadania zlecone i finansowane z budżetu państwa.

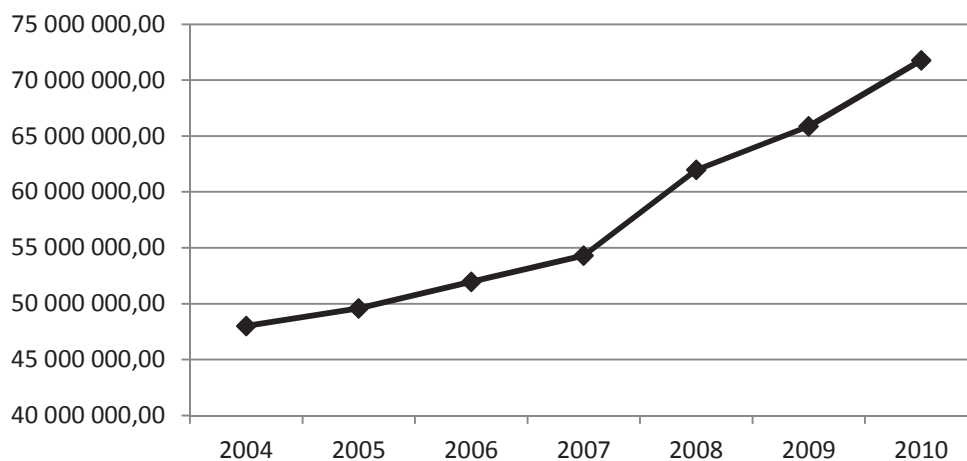
---

<sup>5</sup> Dz. U. z 2003 r. nr 203, poz. 1966 z późn. zm.

## 2. Dochody powiatu goleniowskiego w latach 2004–2010

Źródła dochodów powiatów są znacznie skromniejsze niż gmin. Budżety tego typu jednostek nie są zasilane żadnymi wpływami podatkowymi, poza wymienionymi wcześniej wpływami z udziału w podatku PIT i CIT. O sytuacji finansowej powiatów decyduje nie tylko poziom środków pozostających w ich dyspozycji, ale również ich struktura. Jednostki tego typu są uzależnione od dochodów mających swe źródło w budżecie centralnym. Duży udział w nich subwencji, dotacji i innych niezależnych od decyzji lokalnych władz w znacznym stopniu ogranicza swobodę alokacji wydatków. Średnia wysokość dochodów pochodzących z budżetu państwa w analizowanym okresie wynosił powyżej 67% i wahał się od 74,19% w roku 2004 do 63,66% w roku 2010. Udział dochodów własnych powiatu średnio, w analizowanym okresie, wynosił nieco ponad 26% i wahał się od 22,55% w roku 2004 do 27,51% w roku 2010.

Dochody Powiatu Goleniowskiego w analizowanym okresie systematycznie wzrastały z 48.015 tys. zł w roku 2004 do 71.774 tys. zł w roku 2010. Trend wzrostowy dochodów, powiatu w tym okresie, można opisać równaniem  $y=4E+0,6x+4E+0,7$ . Tak dynamiczny wzrost umożliwił powiatowi goleniowskiemu realizację wielu zadań dotychczas niemożliwych do zrealizowania zarówno w obszarze wydatków bieżących jak również inwestycyjnych. Prawie 50% wzrost dochodów (o 23.758 tys. zł) zwiększył granicę możliwego poziomu zadłużenia powiatu o 14.255 tys. zł, tj. z poziomu 28.809 tys. zł w roku 2004 do 43.064 tys. zł w roku 2010. Jak można zaobserwować na rys. 1 największa dynamika wzrostu dochodów wystąpiła w latach 2007–2010. Średni roczny przyrost dochodów w analizowanym okresie wynosił ok. 7%. Największy wzrost wystąpił w roku 2008 (o ponad 14%) a najmniejszy w roku 2005 (o 3,26%).



Rysunek 1. Dochody ogółem powiatu goleniowskiego w latach 2004–2010 (w zł).

Źródło: Opracowanie własne na podst. danych ze sprawozdań finansowych Starostwa Powiatowego w Goleniowie.

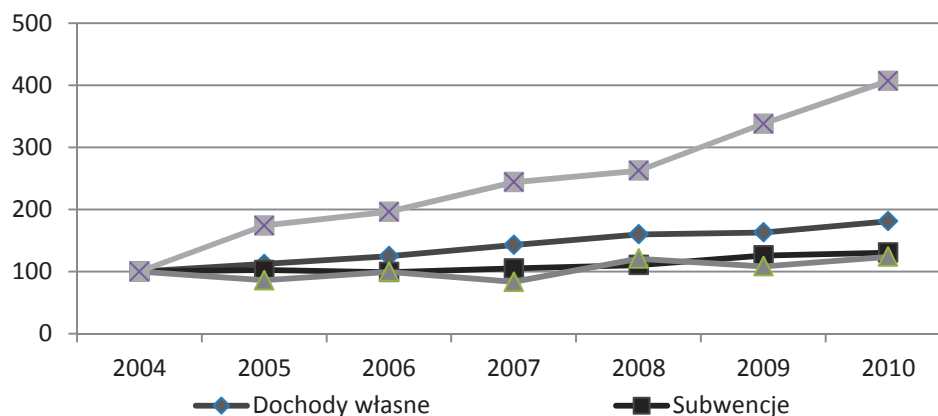
W strukturze dochodów powiatu największą rolę odgrywały subwencje z budżetu państwa czyli świadczenie państwa na rzecz jednostki samorządu terytorialnego o charakterze ogólnym, bezzwrotnym, nieodpłatnym i przymusowym. W analizowanym okresie stanowiły one średnio nieco ponad 47% ogółu dochodów powiatu. Subwencja, zgodnie z ustawą o dochodach jednostek samorządu terytorialnego, dzielona jest na trzy części: oświatową, wyrównawczą i równoważącą. W analizowanym okresie łącznie stanowiły one – od 50,83% (tj. 24.406 tys. zł) w roku 2004 do 44,43% (tj. 31.886 tys. zł) w roku 2010 – ogółu dochodów powiatu goleniowskiego (patrz rys. 2). Należy tutaj zaznaczyć, że głównym składnikiem subwencji w analizowanym okresie była część oświatowa, która stanowiła średnio ok. 73% ogólnej kwoty uzyskanej w ramach subwencji. W stosunku do ogółu dochodów część oświatowa subwencji ogólnej stanowiła średnio ponad 34%. Oznacza to, że tak znaczna część dochodów nie mogła być przeznaczona na inne cele niż bieżące funkcjonowanie szkół i placówek oświatowych. Wskazuje to również na duże uzależnienie budżetu powiatu od polityki oświatowej państwa. Zwiększenie wydatków na oświatę skutkuje wzrostem części oświatowej subwencji ogólnej a tym samym również dochodów powiatów. W badanym okresie zmniejszeniu uległ udział dotacji celowych z budżetu państwa w dochodach ogółem z 23,36% (tj. z 11.214 tys. zł) w roku 2004 do 19,36% (tj. do 13.895 tys. zł) w roku 2010. Spadek udziału dotacji celowych w strukturze dochodów nastąpił pomimo ich nominalnego wzrostu o 2.681.470 zł. Wynik taki potwierdza, że pozostałe dochody powiatu uzyskał dużo większą dynamikę wzrostu. Decydujący wpływ na zamiany w strukturze dochodów miały wpływ dynamicznie realizowane dochody własne powiatu oraz pozostałe dochody. Udział dochodów własnych uległ wzrostowi z 22,55% (tj. 10.828 tys. zł) w roku 2004 do 27,33% (tj. 19.613 tys. zł) w roku 2010 a pozostałych dochodów z 3,26% (tj. 1.566 tys. zł) w roku 2004 do 8,89% (tj. 6.379 tys. zł) w roku 2010.



Rysunek 2. Struktura dochodów powiatu goleniowskiego w latach 2004–2010 (w%)

Źródło: Opracowanie własne na podst. danych ze sprawozdań finansowych Starostwa Powiatowego w Goleniowie.

Przyczyny zmian w strukturze dochodów Powiatu Goleniowskiego wyjaśnia nieco analiza dynamiki (rok do roku bazowego) wzrostu poszczególnych rodzajów dochodów (patrz rys. 3). W analizowanym okresie największy wzrost dotyczył pozostałych dochodów, które na przestrzeni sześciu lat wzrosły o ponad 307% (tj. o kwotę 4.812 tys. zł). Średni roczny wzrost obserwowany w tej grupie wynosił 28%. Największy zaobserwowano w roku 2005, kiedy wynosił ponad 78% a najmniejszy w roku 2008 kiedy wynosił 7,62%. Właśnie do tej grupy zaliczono dochody uzyskane w związku z realizacją projektów unijnych, które wzrosły o ponad 2.582% (tj. ze 112.624 zł do 2.769 tys. zł). Średni roczny wzrost dochodów związanych z realizacją projektów unijnych wynosił ponad 37%. Największą dynamikę wzrostu dochodów z tej grupy zaobserwowano w roku 2005 kiedy wzrost wyniósł ponad 677% a najmniejszy w roku 2006 kiedy wyniósł jedynie 0,37%. Dochody własne wzrosły w tym czasie o ponad 81% (tj. o kwotę 8.785 tys. zł) zaś subwencje jedynie o niespełna 31% (kwotowo zaś o 7.480 tys. zł) zaś dotacje celowe z budżetu państwa o niecałe 24% (tj. o kwotę 2.680 tys. zł). Duża rozbieżność tempa wzrostu pomiędzy dochodami pochodzącymi z budżetu państwa (subwencje i dotacje celowe) a dochodami uzależnionymi (przynajmniej częściowo) od aktywności jednostki samorządu terytorialnego (dochody własne i dochody pozostałe) stanowi przyczynę obserwowanej zmiany struktury dochodów Powiatu goleniowskiego. Wzrost dochodów własnych powiatu stanowił w głównej mierze wzrostu dochodów z tytułu udziału jednostki samorządu terytorialnego w podatkach od osób fizycznych (PIT), który zwiększył się z 3.779 tys. zł w roku 2004 do 8.774 tys. zł w roku 2010 i osób prawnych (CIT), które wzrosły z 249 tys. zł w roku 2004 do 667 tys. zł w roku 2010.

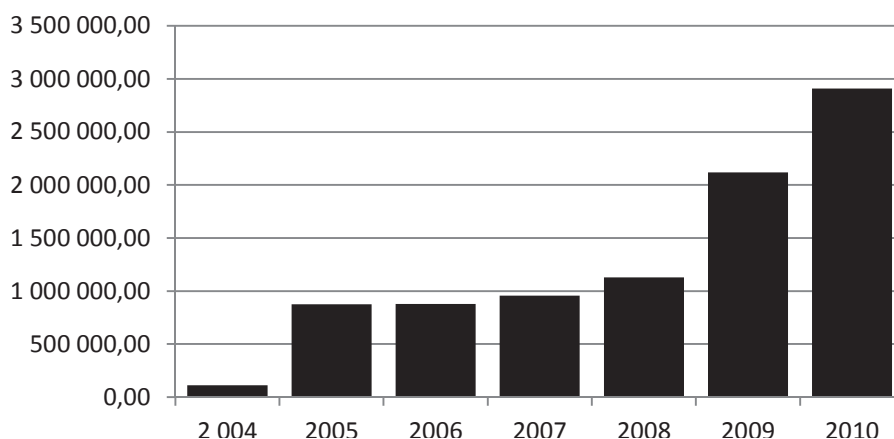


Rysunek 3. Analiza dynamiki (rok 2004 = 100) dochodów powiatu goleniowskiego w latach 2004–2010

Źródło: Opracowanie własne na podst. danych ze sprawozdań finansowych Starostwa Powiatowego w Goleniowie.

### 3. Środki pozyskane przez powiat w ramach projektów unijnych

Biorąc pod uwagę, ograniczone możliwości zwiększenia dochodów powiatu oraz ogromną ilość potrzeb, pozyskanie środków w ramach projektów współfinansowanych z budżetu Unii Europejskiej, umożliwia sfinansowanie dodatkowych zadań głównie w obszarach wrażliwych. Do tego typu obszarów zalicza się pomoc społeczną, szkolnictwo specjalne oraz walkę z bezrobociem, szczególnie tym długotrwałym. W latach 2004–2010 Powiat Goleniowski pozyskał łącznie 8.981 tys. zł<sup>6</sup> głównie w ramach Europejskiego Funduszu Społecznego (EFS). Zadaniem tego funduszu jest „*ulatwienie zatrudnienia pracowników, zwiększenie ich geograficznej i zawodowej mobilności w obrębie Wspólnoty oraz ułatwienie ich adaptacji do zmian, zwłaszcza przez szkolenia zawodowe i przekwalifikowanie*” [Cini 2007]. Pozyskanie środków w poszczególnych latach prezentuje rys. 4.



Rysunek 4. Pozyskanie środków w ramach projektów współfinansowanych z budżetu UE przez powiat goleniowski w latach 2004–2010

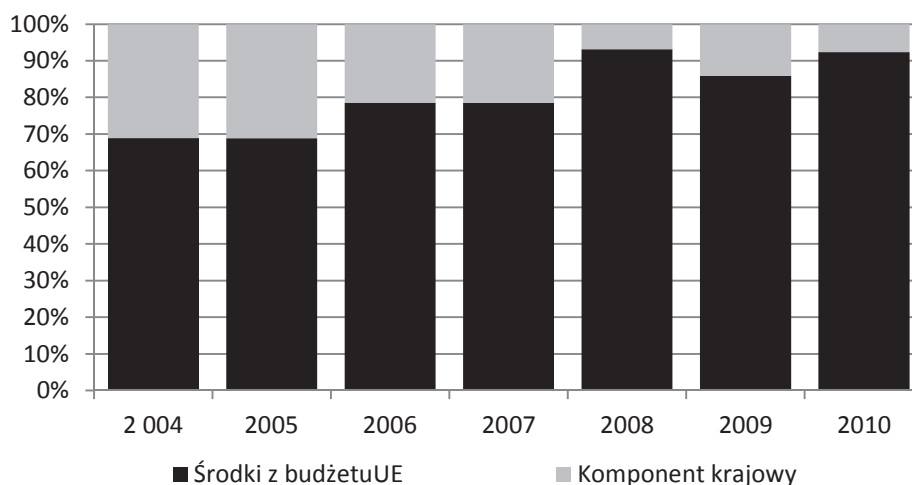
Źródło: Opracowanie własne na podst. danych ze sprawozdań finansowych Starostwa Powiatowego w Goleniowie.

Jak można zaobserwować w roku 2004 pozyskano zaledwie 112 tys. zł na sfinansowanie stypendiów dla uczniów i studentów z terenu Powiatu Goleniowskiego. W latach 2004–2010 na ten cel pozyskano łącznie 2.357 tys. zł (tj. 26,24% wszystkich pozyskanych w analizowanym okresie środków). Z tego na stypendia dla uczniów z terenu Powiatu Goleniowskiego pozyskano łącznie 2.151 tys. zł (tj. 91,27% pozyskanych środków na opisywany cel w tym 1.464 tys. zł z budżetu UE) zaś na stypendia dla studentów 205 tys. zł (tj. 8,73% w tym 154 tys. zł z budżetu UE). Na realizację zajęć pozalekcyjnych oraz wyposażenie w pomoce naukowe szkół, dla których organem założycielskim jest Powiat Goleniowski, pozyskano w analizowanym okresie łącznie 28,35% pozyskanych środków ogółem tj. kwotę 2.546 tys. zł (w tym 2.249 tys. zł z budżetu UE). Pozostałe środki pozyskano na sfinansowanie zakupu sprzętu na potrzeby SPSP w Goleniowie (4,73%

<sup>6</sup> Kwota ta nie uwzględnia środków pozyskanych przez jednostki organizacyjne powiatu, które posiadają odrębne budżety (SPSP w Goleniowie oraz PUP w zakresie Funduszu Pracy).

środków pozyskanych ogółem tj. 425 tys. zł w tym 368 tys. zł z budżetu UE) oraz 40,67% środków pozyskanych ogółem na projekty z zakresu pomocy społecznej i aktywizacji zawodowej osób zagrożonych wykluczeniem (głównie osób niepełnosprawnych na kwotę 3.653 tys. zł z czego 3.420 tys. zł pochodziło z budżetu UE).

Analiza struktury środków pozyskanych w ramach projektów współfinansowanych ze środków Unii Europejskiej wykazuje, że udział komponentu krajowego wyraźnie się zmniejszył w latach 2008–2010 (patrz rys. 5). Zmniejszenie udziału komponentu krajowego wynika głównie z tego, że Powiat Goleniowski pozyskiwał środki na projekty w ramach Funduszu Spójności finansowanym od 75 do 100% z komponentu unijnego.



*Rysunek 5. Struktura pozyskanych, przez powiat goleniowski w latach 2004–2010, środków w ramach projektów współfinansowanych z budżetu UE*

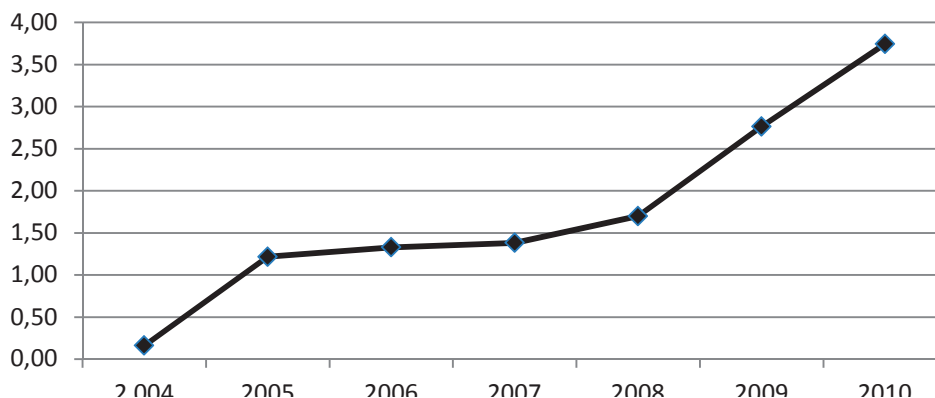
Źródło: Opracowanie własne na podst. danych ze sprawozdań finansowych Starostwa Powiatowego w Goleniowie.

#### **4. Wpływ środków pozyskanych z budżetu UE na finanse powiatu goleniowskiego**

Pozyskiwanie środków z funduszy unijnych zwiększyło dochody Powiatu Goleniowskiego w analizowanym okresie zarówno w sposób bezpośredni jak i pośredni. W sposób bezpośredni budżet powiatu, był w analizowanym okresie, zasilany środkami pozyskanymi w ramach prowadzonych przez jego jednostki organizacyjne projektów. W sposób pośredni budżet zasilany był dochodami z udziału w podatku dochodowym (w wysokości 10,25%) płaconym przez osoby wynagradzane ze środków pochodzących z budżetu UE i komponentu krajowego wszystkich projektów realizowanych na jego terenie oraz osób zatrudnionych lub prowadzących działalność gospodarczą dzięki uzyskaniu dofinansowania ze środków unijnych. Udział środków pozyskanych z budżetu UE w dochodach ogółem prezentuje rys. 6. Można na nim zaobserwować, że w latach



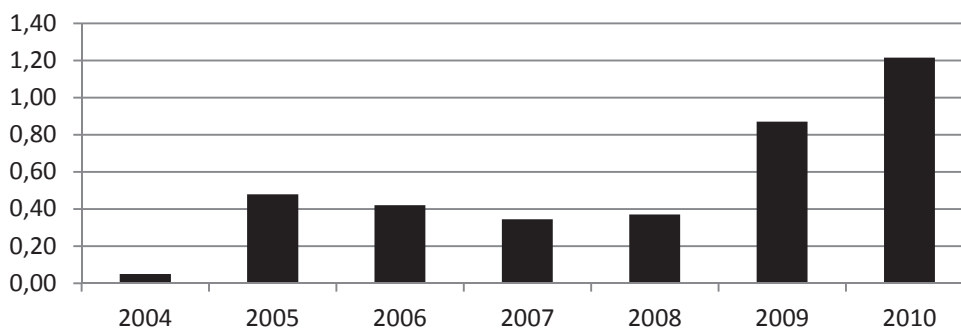
2005–2007 udział środków pochodzących z UE w dochodach powiatu oscylował w granicach 1,3% zaś w latach następnych dynamicznie wzrastał.



Rysunek 6. Udział środków pozyskanych z budżetu UE w dochodach ogółem powiatu goleniowskiego w latach 2004–2010

Źródło: Opracowanie własne na podst. danych ze sprawozdań finansowych Starostwa Powiatowego w Goleniowie.

Wzrost dochodów umożliwił zrealizowanie wydatków na które, jednostek organizacyjnych powiatu, nie byłoby stać, w obszarach objętych pomocą z funduszy unijnych, jak również przyczynił się do stabilizacji finansów powiatu. Wzrost dochodów, oprócz umożliwienia powiatowi zwiększenia finansowania zadań w obszarach wrażliwych, przyczynił się również do obniżenia wskaźnika długu publicznego. Jak można zaobserwować na rys. 7 obniżenie wskaźnika długu było różnicowane i wynosiło od 0,05% w roku 2004 do 1,21% w roku 2010.



Rysunek 7. Wielkość o jaką obniżył się dług publiczny powiatu ze względu na pozyskanie przez powiat środków unijnych w latach 2004–2010

Źródło: Opracowanie własne na podst. danych ze sprawozdań finansowych Starostwa Powiatowego w Goleniowie.

Zgodnie z ustawą z dnia 27 sierpnia 2009 r. o finansach publicznych łączna kwota jednostek samorządu terytorialnego, do 2013 r., na koniec roku budżetowego nie może przekroczyć 60% wykonanych dochodów ogółem tej jednostki w tym roku budżetowym. Łączna kwota przypadających w danym roku budżetowym – spłat rat kredytów i pożyczek wraz z odsetkami od nich, wykupów papierów wartościowych wraz z należnymi odsetkami i dyskontem od nich oraz potencjalnych spłat kwot wynikających z udzielonych poręczeń i gwarancji – nie może przekroczyć 15% planowanych na dany rok budżetowych dochodów jednostki samorządu terytorialnego. Wskaźniki te są jednym z elementów branych pod uwagę w trakcie badania zdolności kredytowej JST. Dlatego też utrzymanie go na jak najniższym poziomie pozwala taniej pozyskiwać środki finansowe na realizację zadań Powiatu, szczególnie w zakresie inwestycji.

## **5. Podsumowanie**

Analiza sprawozdań z wykonania budżetów Powiatu Goleniowskiego wykazała, że pozyskiwanie środków z budżetu UE znacząco wpływa zarówno na wielkość dochodów jak i wydatków w obszarach objętych wsparciem oraz pozytywnie oddziałuje na wskaźnik długu publicznego. W następnym latach należy wykreować, w strukturze organizacyjnej powiatu, odpowiednie mechanizmy umożliwiające absorpcję środków Unii Europejskiej. Sprawność działania JST oceniana jest zarówno poprzez pryzmat współczynników statystycznych takich jak wskaźnik długu publicznego jak również ilość i jakość świadczonych usług publicznych na rzecz mieszkańców. Pozyskanie dodatkowych środków umożliwia poprawę oceny funkcjonowania w obu wymienionych wcześniej wymiarach.

## **Bibliografia**

- [1] Chojna-Duch E., 2001, Polskie prawo finansowe. Finanse publiczne, Wydawnictwo Naukowe PWN, Warszawa, s. 157.
- [2] M. Cini, 2007, Unia Europejska: organizacja i funkcjonowanie, PWE, s. 381.
- [3] Kornberger-Sokołowska E., 2002, Dochody jednostek samorządu terytorialnego, Warszawa, s. 30.
- [4] Wójtowicz W. (red.), 2003, Zarys finansów publicznych i prawa finansowego, Dom Wydawniczy ABC, Warszawa, s. 117–120.